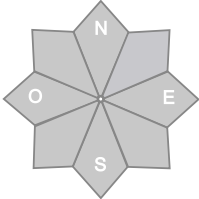
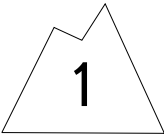




Estimation des risques pour le :

DIMANCHE 14 DÉCEMBRE

MANTEAU NEIGEUX PRINTANIER EN SUD, RARES PLAQUES BIEN STABILISÉES EN NORD



Indice de risque faible.

**Départs spontanés :** Quelques coulées de neige humide dans les pentes ensoleillées en journée.

**Déclenchements provoqués :** Très rares plaques difficiles à solliciter dans les pentes ombragées d'altitude.

Indices de risque : 5 très fort - 4 fort - 3 marqué - 2 limité - 1 faible -- En noir : les pentes les plus dangereuses

Stabilité du manteau neigeux

Situation avalancheuse typique :



pas de situation prédominante

**Départs spontanés :** En journée, le soleil et la douceur entraînent de rares coulées de neige humide dans les pentes raides et ensoleillées.

**Déclenchements provoqués :** De très rares plaques peuvent encore subsister, principalement dans les couloirs orientés Nord-Ouest à Nord-Est en altitude. Généralement bien stabilisées, ces plaques restent difficiles à solliciter.

**Autres :** Des surfaces dures ou glacées restent présentes, surtout près des crêtes et sommets. crêtes et sommets.

Qualité de la neige

L'enneigement qui était bon en altitude en ce début de saison, est entamé par la douceur. Il reste peu épais jusqu'à 2000 m. Le massif du Rotondo est plus enneigé que le massif du Cinto. Au-dessus de 2100 m, on trouve en moyenne 15 à 25 cm de neige, localement plus dans les accumulations. L'épaisseur du manteau neigeux est très variable, travaillé par les vents qui ont soufflé en diverses orientations. Sur la Maniccia, à 2350 m d'altitude dans le massif du Rotondo, on relève 50 cm de hauteur de neige totale.

Les crêtes et sommets sont souvent recouverts d'une neige compacte, tandis qu'on trouve des accumulations de neige plus légère dans les combes et les couloirs Nord abrités des vents. Des surfaces glacées apparaissent ou sont dissimulées sous la neige récente. Dans les pentes bien ensoleillées d'altitude ainsi qu'en tous versants de moyenne montagne, le manteau neigeux prend un aspect printanier, croûté au petit matin puis ramolli au fil des heures de la journée. La pratique du ski est compliquée, sauf dans les combes et couloirs ombragés, au-dessus de 2000 à 2100 m.

Aperçu météo pour le dimanche 14 décembre

nuit

matin

après-midi

soir



Temps sec et bien ensoleillé malgré quelques nuages d'altitude.

Pluie-Neige

Iso 0 °C

3 000 m

2 900 m

2 900 m

2 800 m

Vent 1500 m

↖ 5 km/h

← 5 km/h

↗ 5 km/h

← 5 km/h

Vent 3000 m

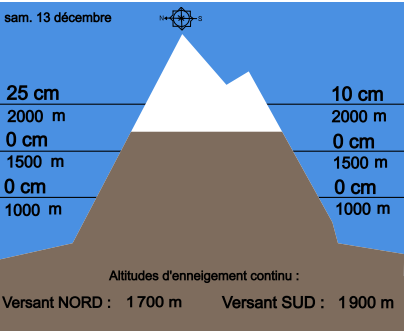
↗ 5 km/h

↗ 5 km/h

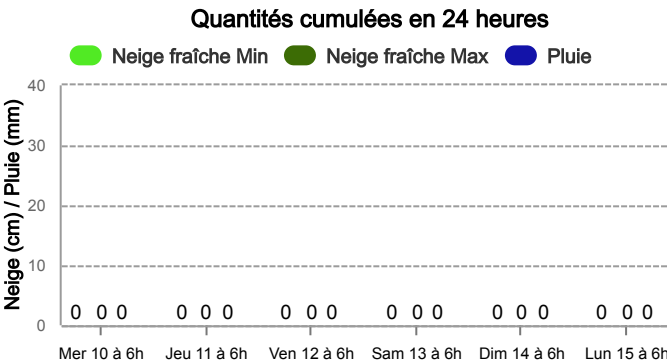
↗ 10 km/h

↖ 10 km/h

Épaisseur de neige hors-piste



Précipitations à 1800 m



Tendance du lundi 15 décembre



Indice de risque faible

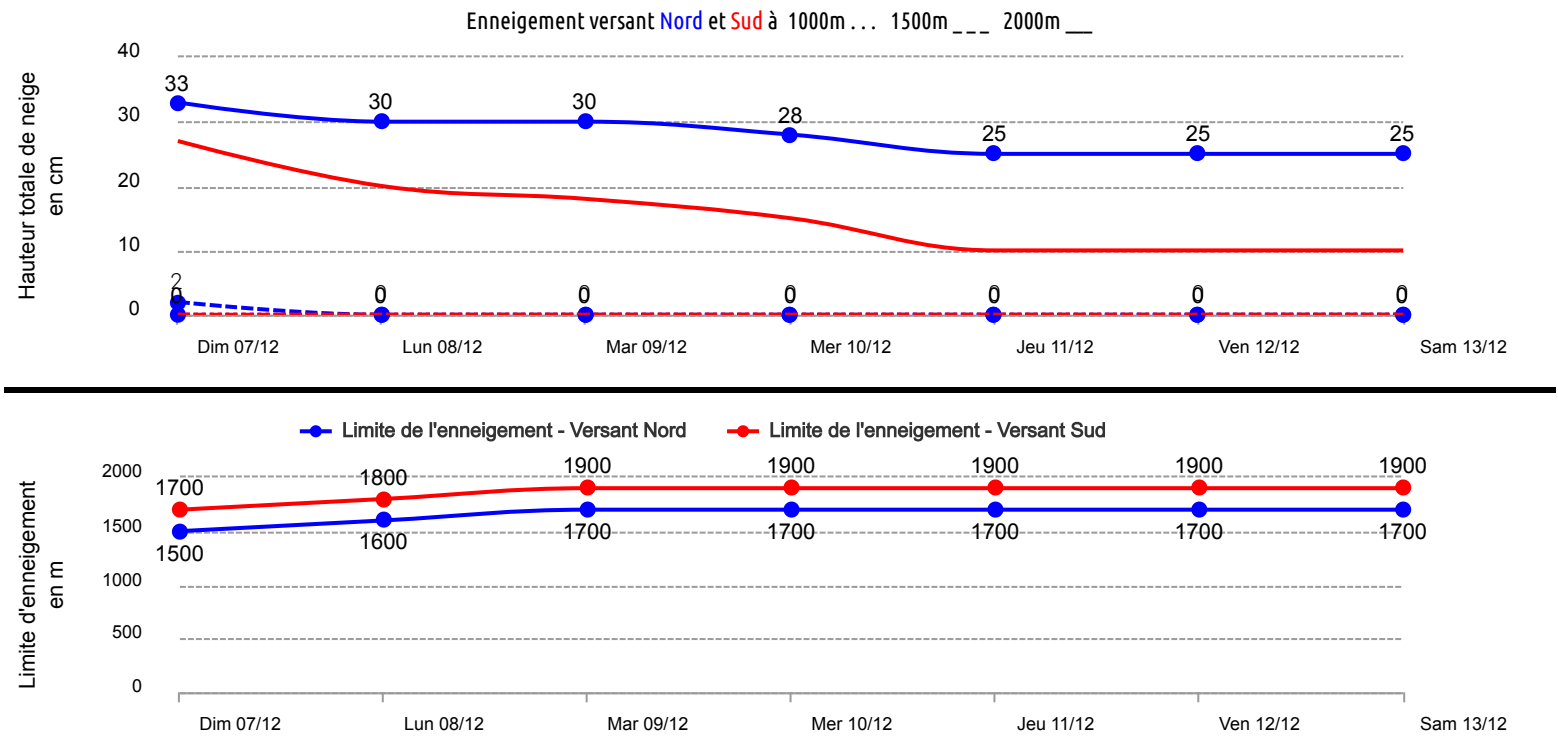
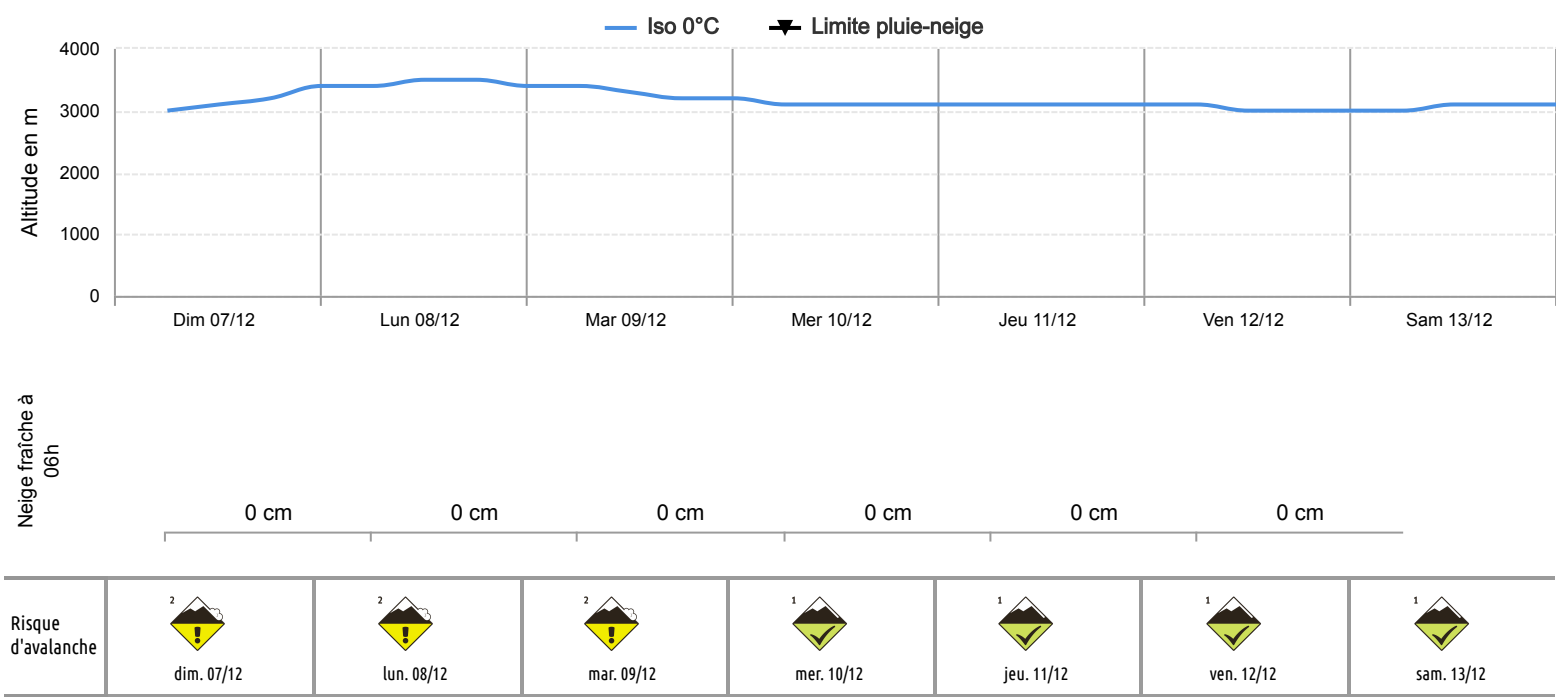
Temps encore clément le matin puis dégradation notable dans l'après-midi et soirée, s'amplifiant en nuit avec des précipitations soutenues en versants orientaux et une limite pluie-neige autour de 2100m.

Pour consulter la vigilance en cours, veuillez vous rendre sur le site <https://vigilance.meteofrance.fr/fr>



Conditions nivo-météo des 7 derniers jours

	dim. 07/12				lun. 08/12				mar. 09/12				mer. 10/12				jeu. 11/12				ven. 12/12				sam. 13/12			
	03h	09h	15h	21h	03h	09h	15h	21h	03h	09h	15h	21h	03h	09h	15h	21h	03h	09h	15h	21h	03h	09h	15h	21h	03h	09h	15h	21h
Météo																												
Vent (km/h)	80	70	70	60	50	40	30	15	20	30	40	30	40	40	30	30	20	15	10	10	10	5	5	10	5	5	5	5
à 3000m																												
Vent (km/h)	50	30	30	25	30	10	10	5	10	10	15	15	15	15	10	10	10	5	5	5	5	5	5	5	5	5	5	5
à 1500m																												



Pour consulter la vigilance en cours, veuillez vous rendre sur le site <https://vigilance.meteofrance.fr/fr>